

ПАСПОРТ ИЗДЕЛИЯ ИНСТРУКЦИЯ ПО МОНТАЖУ И ЭКСПЛУАТАЦИИ

AQM8011 - AQUAme Душевая система

Благодарим Вас за выбор продукции торговой марки AQUAme!

Продукция торговой марки AQUAme проходит тщательный контроль и имеет все необходимые сертификаты.



AQM 8011

РЕКОМЕНДУЕМЫЙ НАБОР ДЛЯ МОНТАЖА



ВНИМАНИЕ! Перед началом монтажа:

1. Убедитесь, что система водоснабжения удовлетворяет следующим параметрам:

- температура воды находится в интервале от 4 до 75 градусов Цельсия;
- рабочее давление воды составляет от 0,1 до 0,6 МПа;
- максимальное давление воды не превышает 1 МПа;
- разница давления в трубах с горячей и холодной водой - не более 10%.

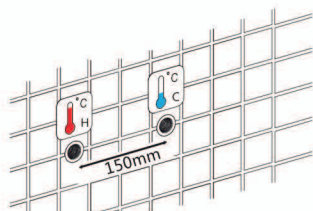
2. Проведите очистку подводящих труб, чтобы гарантировать отсутствие посторонних частиц в выдаваемом потоке воды.

3. Для монтажа резьбовых соединений используйте фум-ленту. После окончания работ проверьте, чтобы все детали были правильно и надежно закреплены.

Монтаж

Во избежание выхода из строя керамических дисков картриджа (из-за попадания между ними ржавчины и прочих мелких посторонних предметов и частиц, содержащихся в водопроводной системе), при монтаже рекомендуется установка фильтров грубой очистки воды. Во избежание выхода из строя смесителя из-за резкого перепада давления (гидроудар) рекомендуется установка регуляторов давления.

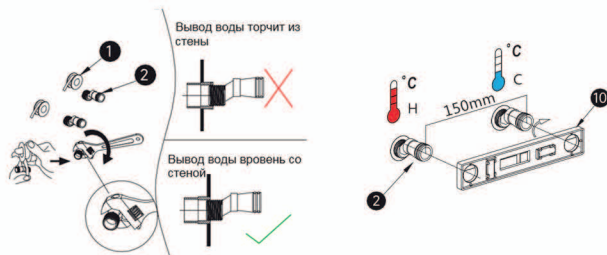
1. Выводы горячей и холодной воды с внутренней резьбой G1/2 должны быть выведены с расстоянием между центрами 150 мм. Убедитесь, что выводы параллельны



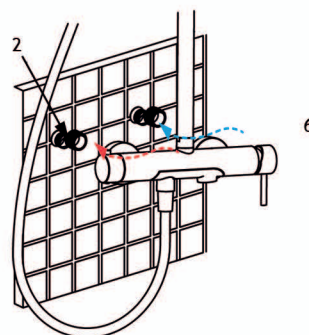
2. Перед установкой промойте систему от загрязнений. Для этого откройте воду чтобы очистить трубу. При монтаже необходимо соблюдать следующее требование: левый вывод - труба с горячей водой, правый вывод - труба с холодной водой.



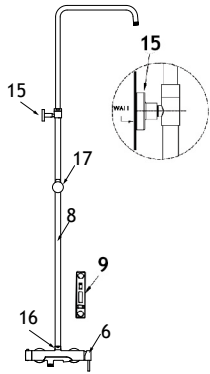
3. Намотайте уплотнительную ленту (1) на резьбу эксцентриков (2). Прикрутите эксцентрики к горячему и холодному выводам на стене. Выровняйте эксцентрики (2) при помощи уровня (10) и отрегулируйте расстояние между центрами до 150 мм.



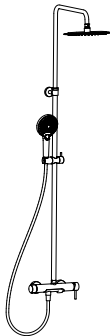
4. Установите смеситель (6) на эксцентрики (2). Вставьте и закрутите гайки подсоединения, после этого отрегулируйте отражатели, чтобы они закрывали технические отверстия у эксцентриков.



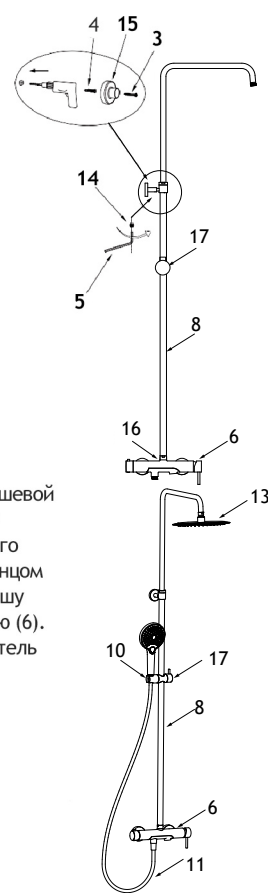
5 Установите душевую стойку (8) на смеситель (6), используйте уровень (9) чтобы отметить правильное положение кронштейна душевой стойки (15).



7 Готовый вид изделия после установки показан на рисунке.



6 Снимите душевую стойку (8), аккуратно выкрутив винты (7), и просверлите отверстие диаметром 6 мм на отмеченном месте. Вставьте дюбель (4) в отверстие и прикрутите кронштейн душевой стойки (15) к стене с помощью самореза М4*35 (3). Оденьте держатель ручного душа (17) и кольцо-отражатель (16) на душевую стойку (8) и установите ее на смеситель (6). Затем прикрутите душевую стойку (8) к кронштейну (15) винтом М5*4 (14) при помощи шестигранного ключа (5).



8 Прикрутите верхний душ (13) к душевой стойке (8). Установите резиновые прокладки с обоих концов душевого шланга (11). Прикрутите шланг концом с конической гайкой к ручному душу (10), и другим концом к смесителю (6). Вставьте ручной душ (10) в держатель (17).

Комплектность

S-образные эксцентрики;
Дюбели;
Саморезы;
Смеситель;
Кронштейн верхнего душа;
Душевая стойка;
Ручной душ;
Душевой шланг;
Резиновые прокладки;
Верхний душ;
Держатель душевой стойки.

Назначение

Душевая система предназначена для использования в бытовых или общественных помещениях для пуска, смешивания, регулирования температуры и закрытия водного потока на его выходе из системы водоснабжения.

Инструкции по уходу

Очистка поверхности душевой системы должна производиться только изделиями из мягких тканей и без использования абразивных чистящих средств, а также средств на основе спирта, аммония, соляной, серной, азотной, фосфорной и иных видов кислот. Рекомендуется проводить очистку внешней поверхности изделия не реже одного раза в 2 месяца. Осевший кальций и налет легко очищаются: достаточно с небольшим усилием провести рукой по поверхности душевой системы.

Способ эксплуатации

Регулировка температуры водной струи производится поворотом ручки управления расположенной слева на термостате. Переключение потока и давления воды между душевой лейкой и верхним душем осуществляется при помощи увеличения поворота ручки управления расположенной справа на термостате.

Производитель оставляет за собой право на внесение изменений в комплектность и конструкцию изделия без предварительного уведомления. Паспорт изделия и инструкцию по монтажу и эксплуатации, а так же адреса сервисных центров можно узнать на сайте www.aquaprim.ru

Информация о производителе

Произведено в КНР по заказу и под контролем ООО "АкваПрим" (125363, город Москва, Строительный проезд, д. 6 к. 2, этаж 2 помещ. 1).

AQUAme
est.1993